



Dialogus a reformkor és 21. század között

Dialogue of Reforming Periods

KEPES GYÖRGY NEMZETKÖZI MŰVÉSZETI KÖZPONT, EGER
GYÖRGY KEPES INTERNATIONAL ART CENTRE, EGER

Építészek / architects: **BOTOS JUDITH** Szöveg / text: **SZEGŐ GYÖRGY** Fotók / photos: **ZSITVA TIBOR, SZEGŐ GYÖRGY**

Építsünk a múltból jövőt – ez lehetne az egykori Spetz-ház megújításának hárszorosán igaz mottója. Először is, mert a Povolny Ferenc építette egri palota ugyanazt a francia forradalmi építészeti rejtje a klasszicizmus „sajátos magyarországi virágzásában”, mint amit Zádor Anna kibontott a mostoha sorsú pesti Szép u. 6. alatt omladozó Almásy-palota históriájából. (I.: Szegő Gy.: Retorikai kérdések, MÉ 2009/1). Másodszor, mert az előző, Janesch Rudolf végezte felújítás architektúrája mára szintén építészettörténet. Harmadszor: mert az az új vizuális nyelv, amit Kepes Moholy-Naggal 68 éve a Chicagói Design Intézetben elindított, ma is inkább szép látomás, ígérete a jövőnek.

Spetz-ház, kétemeletes, 3+3+3 ablakos, középrészén 4 jón oszlop tartja a II. emeletet. XVIII. századi, 1827-ben átalakítva, 1833-tól az egri kaszinó székel benne – írja száraz inventárjában Genthon István (*Magyarország Művészeti Emlékei*, 1951). Pedig a ház sorsa regényes: Spetz gyógyszerész 1802-ben hozta ide a jezsuita patikát, 1812-ben cukorkagyárat épített a telek végén, 1823-ban itt lakott Déryné, színházterem is működött a házban. 1827-ben le is égett, ezután Spetz attika-emeletet építtetett rá, de tönkrement a felújításban. Ezután lett a ház 1833-tól Eger kaszinójává. A funkció megtartásával később egri kanonoki tulajdonba került, ahol a 20. század elején jutott hely a Megyei Levéltárnak is. 1951-től Szakszervezeti Székház. Janesch Rudolf (KÖZTI) felújítás-terve után, 1983 óta az új lefedett udvar az Művészetek Háza – Ifjúsági ház szí-

ve, ahol ismét tartanak színházi előadásokat is. Janesch koncepciójában a korábbi körfolyosó pálcás korlátjai az expresszív belső -udvar díszelve lettek, az építész az átriumra néző régi ablakokba kiállítási vitrineket tervezett, a főbejárat is kirakatként funkcionált. Az összkép impozáns volt, de részleteiben a 70-es, 80-as évek műemlékvédelmi ideáljának és korlátozott anyagi-technológiai lehetőségeinek kontrasztját hordozta.

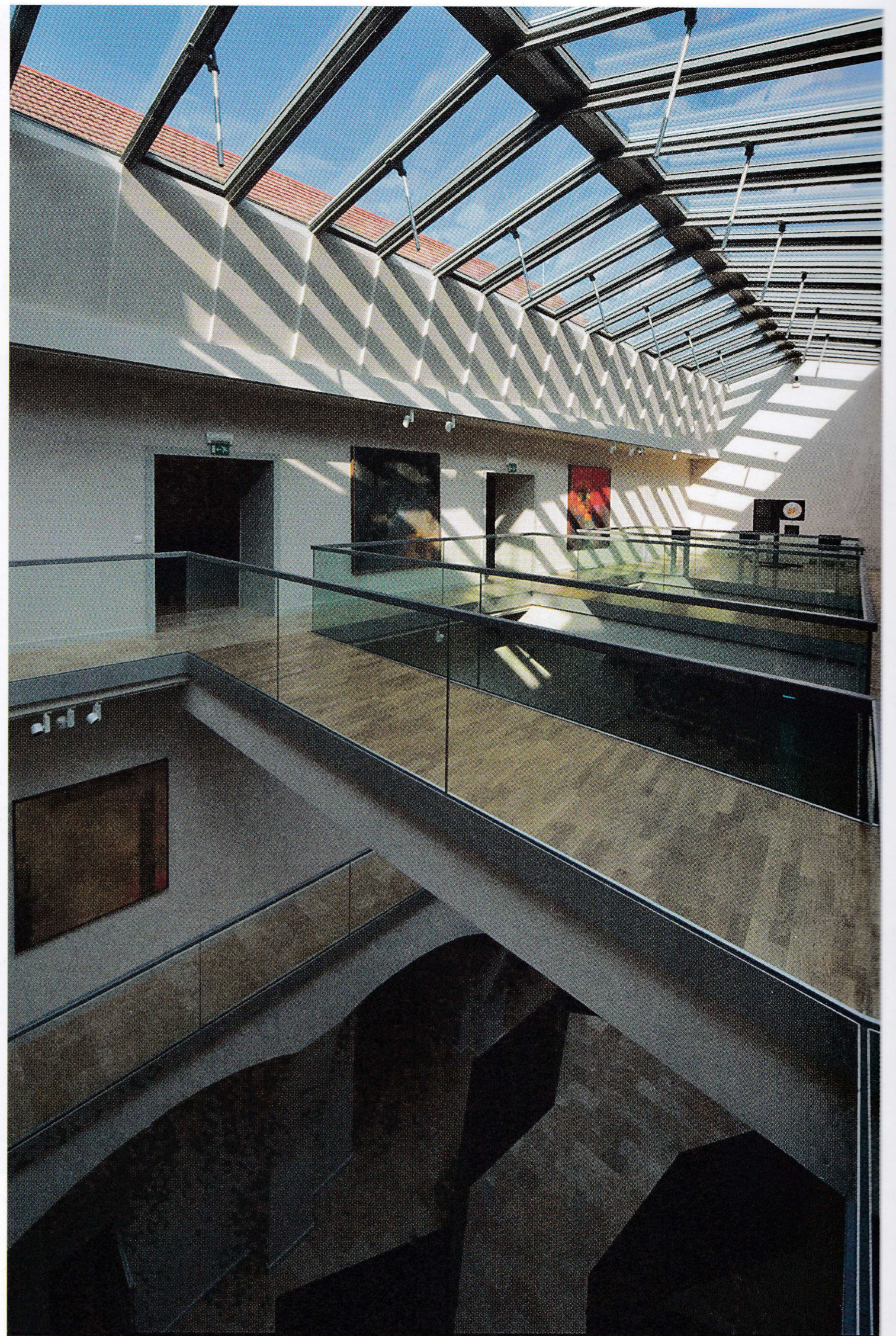
Amikor 1991-ben Kepes György Egernek ajándékozta 200 darabos műtárgy-együttesét, a Kepes-intézet még a belváros széli Vitkovits-házban nyílt meg, nem éppen méltó keretek között. A város 2006-ban megpályázta a 2010-es EKF címet, de ekkor még a Kepes-intézményt az üresen álló zsinagógába tervezték (I.: MÉ 2006/1). Az EKF-pályázatot Pécs nyerte, a bensőséges hangulatú zsinagóga-épületből képtár lett.



FOTÓ BOTOS ÉPÍTÉSZ IRODA KFT.

Kepes György szellemi és műtárgy hagyatéka, konstruktivista képzőművészeti, avantgárd fotografiai életműve, valamint az az extrém fényárnyék hatásokra építő architektúra, amelyet a teoretikus Kepes a 20. század jelentős építészeinek a társalkotójaként jegyez, nagyobb teret és letisztultabb architektúrát igényelt. Amikor Botos Judith elnyerte ezt a megbízást, meglátta az épületben azt a rejtett lehetőséget, amit az építészeti hagyománnyal való hatékony játék és az avantgárd megújuló tradíciói – a francia forradalmi építészet ízének – előhívása ígér. Ez a cél csak bontásokkal volt megvalósítható. Az igazán érdekes régi formák így felragyoghatnak a megújult házban. A tervező feltárta és helyreállította a főkaput, a ház udvara most egy visszahúzott üveg tolóajtón át megnyílik a járókelők felé. A régi fakaput hasonló példák nyomán rekonstruálták. A kapubehajtóban megtalálták és rekonstruálták az elfalazott oszlopokat és boltozatokat, Botos rálelt az eredeti főlépcső szerkezetére, ennek pozícióját építette újjá. A belépés így valóban ünnepélyessé lett. A külsőben – a műemlékvédelemmel karöltve – a lehetfinom klasszicista kőfríz és a jón oszlopfő megtisztítása volt az alap – ezek természetes felületeihez választották a ház finom árnyalatú szürke színhangulatát.

A belsőből kivették a később épített válaszfalakat, így az eredeti boltozatok újra építészeti szerephez juthattak. Az új terv elfalazta a Janesch féle udvari ablak-vitrineket, a pálcás vaskorlátok helyére egységes, légies üveg-mellvédet épített. Az attika-szinten a körfolyosóval és a két



FOTÓ: ZSITVA TIBOR

átkötő függőhíddal az egykori gangos udvari hangulatból impozáns, új téri viszonyokat formázó, finomabb világítással bíró, nagyvonalú kiállító-aula lett. A tér egységét az is fokozza, hogy az egykori hátsó front szintkülönbségeit, az udvari betonszínpadot is megszüntették. Ugyancsak érdekes térkapcsolat keletkezett a körfolyosó I. emeleti nagyterembe való erkélyszerű befuttatásával. Az attika emelet nyomott térhatását egy gipszrabc „szuffitával” oldották fel, amely szinte lebegni enged az új, de a Janesch-üvegfedés erényeit megtartó üvegtető-szerkezetet. A rabc-mellvéd kiviteli pontatlanságai az alulnézeti „totálban” nem érzékelhetők. A belső nyílászárók összevisszaságát megszüntető cseréknél érezhető szűkös anyagiak nem gyengítik jelentősen a belsőépítészetnek azt a határozott minimalista gesztusát, amit a tervező merészen elképzelt és megvalósított. Botos Judith a késő szocializmus „létező építészetét” a kortársi tradíció kísérleti módszerével emelte át a jövő felé nyitó múzeum-architektúrába. Az erőteljes, tisztító hatású egyszerűsítés ötvözni képes az egyetlen „rég típusú” belsőépítészeti elem, a fém recepciós pult hajtogatott origami-kirigami formáit is. (Egyelőre nem kaphatók ennél pultnál Kepes-könyvek, pl. *A látás nyelve* – Gondolat 1972 – elvárható újabb kiadása, de Kepesről az újabb, 2008-as Vintage-kötet vagy az MTA Művészettörténeti Kutatóintézet – Kepes Központ 2008-ban megjelent *Látásra nevelés sem...*)

A nyitó kiállítások közül a párizsi Molnár Vera tárlata képzőművésze-



FOTÓ: ZSITVA TIBOR

ti világesemény. A művész még a komputerkorszak előtt „algoritmikus módszerrel” generált saját vizuális világot. Kár, hogy az aulába időszakosan kiállított ormótlan fekete paraván-műve beletakar az egyszerre klasszicista-21. századi architektúra centrumába – ez átmenetileg, de nagyot ront az egészében ünnepi képen. Kepes György bemutatása – érthető módon – inkább a hagyatékra koncentrál, a festészet túlsúlyában kissé elvész a vízionárius életmű prioritása. A másik időszakos tárlat *Másodfokú egyenlet* címen, 50 nemzetközi alkotó technológia által ihletett-vezérelt műveivel tiszteleg Kepes előtt. Ez utóbbi mustra természetesen heterogén képet ad, amit a ház architektúrájának erős minimalizmusa eredményesen fog össze. Az összlátvány és a múzeumtechnológia közös sikere igazolja a bátor építészetet.

Let us build the future from the past – this could be the motto of the reconstruction of the former Spetz House designed by Judith Botos which is triply true. Firstly, because the house built by Ferenc Povolny embodies the French revolutionary architecture in the „characteristically Hungarian flourishing” of Classicism. Secondly, because the previous reconstruction managed by Rudolf Janesch (1979-83) resulted in an architecture that has mainly turned into architectural history by now. And thirdly, because the new visual language that Kepes and Moholy-Nagy sketched 65 years ago in Chicago still remains a beautiful vision and a promise of the future rather than reality.

The fate of the house is a romantic one: Spetz pharmacist moved here the Jesuit pharmacy in 1802, in 1812 he built a candy factory at

the back of the lot, in 1823 Déryné lived here and the house functioned as a theatre hall, in 1827 it burned down, then Spetz added an attic-level which was destroyed during the reconstruction. This is how the house came to be the home of the old casino of Eger after 1833. Whilst retaining its function, it came into the possession of the canon of the town and also housed the county archives from the early 20th century on. Since 1951 it functioned as the trade unions centre, from 1983 the newly covered court was the heart of the house of arts and the youth house where theatre performances are held once again. According to the concept by Rudolf Janesch the rodged railings of the former circular gallery have been transformed into the decorations of the expressive interior, the architect designed exhibiting show-cases into the old windows facing the atrium, and the main entrance also functions as a shop-window. The overall impression was an imposing one, but in its details it conveyed the contrast between the ideals of the protection of historical monuments typical of the 1970s and 80s and its limited material-technological potentials.

When in the early 1990s György Kepes presented the town of Eger with his complex of art pieces comprising 200 items, the Kepes House was opened in Vitkovits House on the margin of the inner city not exactly among worthy conditions. In 2006 the institute was meant to move in the empty synagogue, but the building with an intimate atmosphere finally housed a picture gallery.

The spiritual and material heritage of works of art, the constructivist artistic and avantgarde photographic oeuvre of György Kepes as well as his architecture based on the extreme effects of light and shadow with



FOTÓ: ZSITVA TIBOR

which he was a co-author of significant architects of the 20th century and an important theoretician require more space and more simplified and crystallized architecture. When being commissioned with the project Judit Botos saw the hidden potentials in the building that promised the exposition of an efficient play with the architectural tradition and the renewing tradition of the avantgarde – the French revolutionary architecture. This objective was realizable by demolitions. The genuinely interesting old forms could be restored to their old glory in the reborn house. The designer managed to expose and reconstruct the main gate, and the court of the house now also opens towards passers-by via a recessed glass sliding door. The old wooden gate was reconstructed after similar examples. The previously walled-in pillars and vaults were found and reconstructed in the gateway. Botos discovered the structure of the original main staircase, and restored its position. Entry here is genuinely ceremonial owing to this. Partitions built in later were removed from the interiors, thus the original vaults regained their architectural functions once again.

In the yard the new design walled-in the window-showcases by Janesch and uniform glass balustrade was built to replace the rodded iron railings. The circular gallery of the attic level have been linked with two suspension bridges, with the result that now there is a generous and imposing exhibiting aula creating new spatial relations from the former atmospheric court with a circular gallery. The integrity of the space is reinforced by the elimination of the level shifts of the former back front and the demolition of the stage in the yard. Another interesting spatial correlation has been created by having a balcony-like envelopment of the

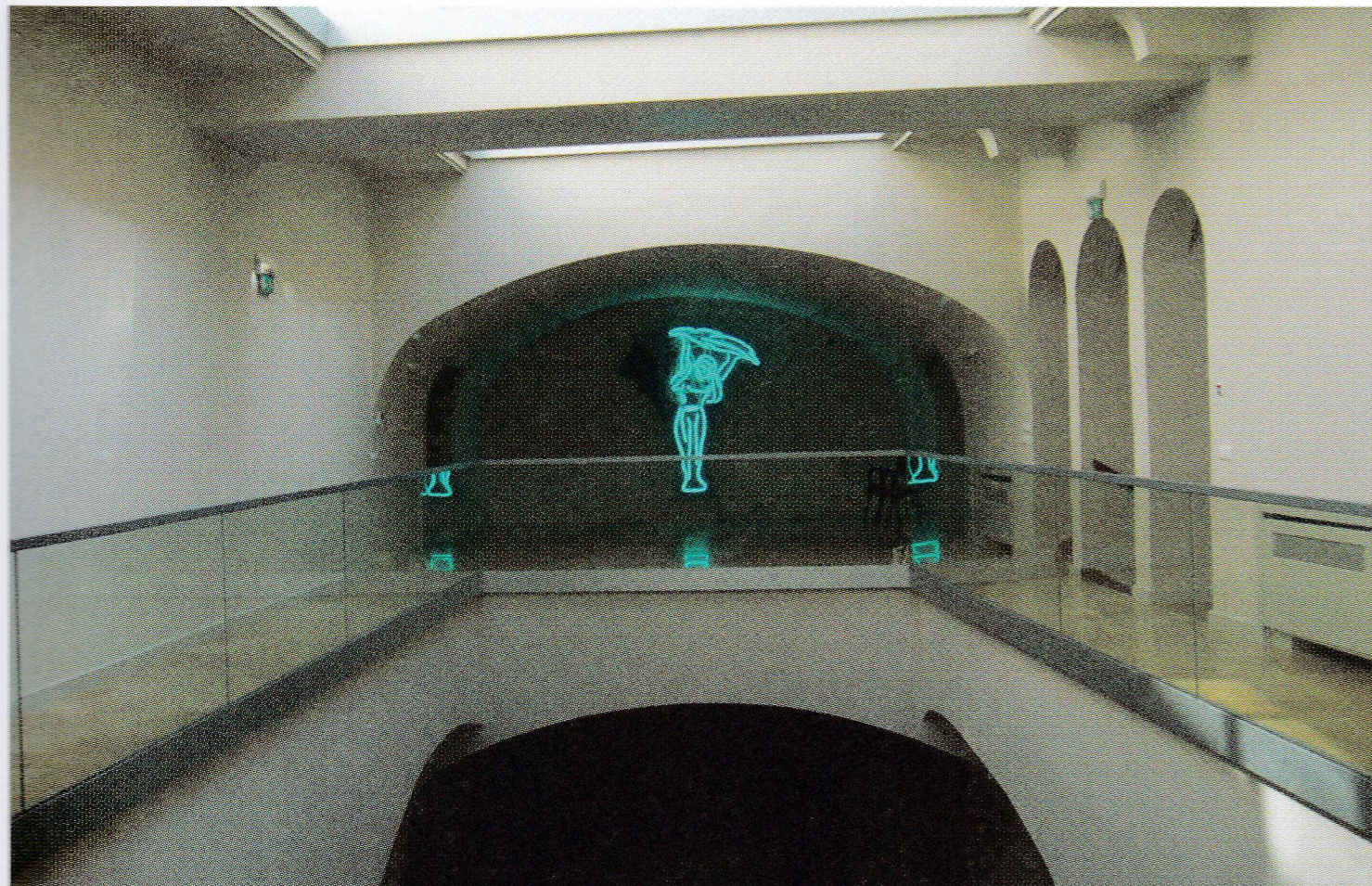


FOTÓ: ZSITVA TIBOR

circular gallery on the second floor into the great hall on the first floor. The depressed spatial impression of the attic level is counteracted by a plaster lattice „flies” which seems to float the new glass roof structure preserving the merits of the glass covering by Janesch. The inaccuracies of the execution of the lattice-balustrade cannot be noticed when viewing it from below in total. The replacements to eliminate the chaos of the interior doors and windows do not significantly weaken the firm minimalist gesture of interior design that the designer daringly imagined and realized despite the poor financial conditions. Judith Botos borrows the „existing architecture” of the late socialism with an experimental method of contemporary tradition into the fresh architecture of the museum opening toward the future. The powerful simplification with purifying effects can merge the only „old-type” constituent of interior design, the folded origami-kirigami forms of the metal reception counter.

In the exterior – in cooperation with the protection of historical monuments – the purification of the delicately patterned classicist stone frieze and the ionic capital was the starting point – the greyish palette which is somewhat strange for the dwellers of Eger has been selected with this natural surface in mind.

The opening programme, the exhibition of Vera Molnár is a world event. Living in Paris the artist she generated her own visual world before the age of computers with the „algorhythmic method”. The presentation of György Kepes – understandably – focusses on the heritage, and in the predominance of paintings the primary significance the visionary oeuvre slightly lost. The other temporary exhibition titled *Quadratic Equation* embraces more than 50 works by international artists inspired



FOTÓ SZEGŐ GYÖRGY

and controlled by technology to pay respect to Kepes's oeuvre. Of course this latter survey gives a heterogeneous overall impression which is successfully comprised by the powerful minimalism of the architecture of the house. The overall impression and the success of the museum technology proves the bravery of the architects.



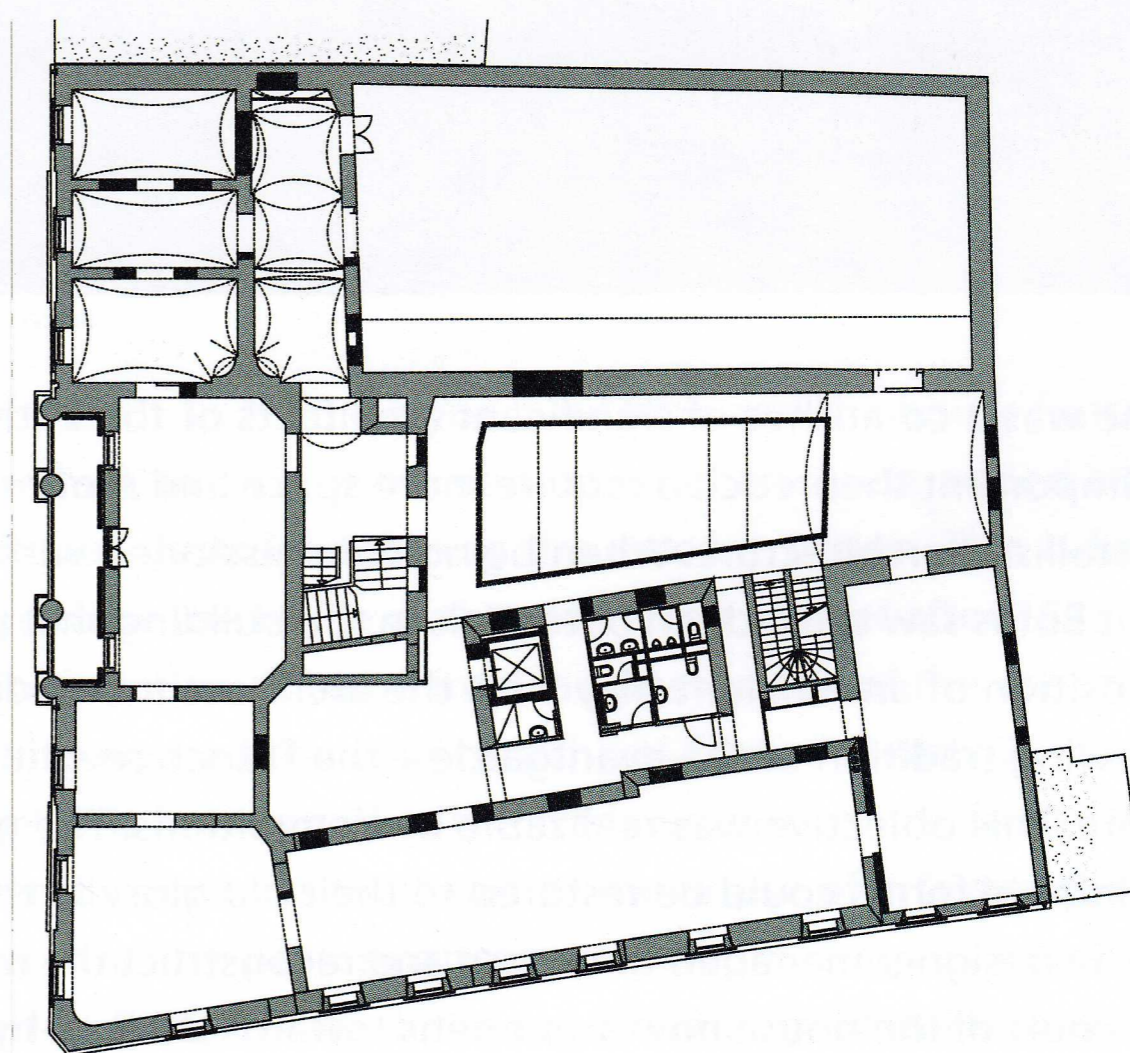
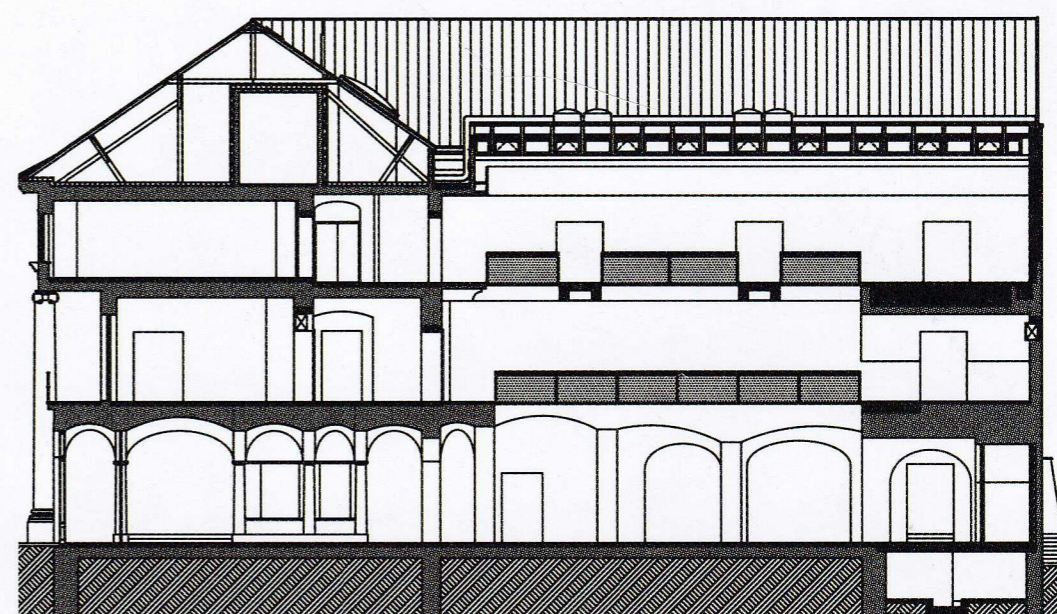
FOTÓ SZEGŐ GYÖRGY



FOTÓ ZSITVA TIBOR



ARCHIV FOTÓ A JANESCH RUDOLF FELE ÁLLAPOTRÓL



Vezető tervező / leading architect: Botos Judith
 Generáltervező / general design: Botos Építész Iroda Kft.
 Építész munkatársak / fellow architects: Abkarovits András, Gasparovics Attila, Gáspár Ágnes, Simon Gábor
 Szerkezet / structure: Kovács Csaba, Bacsik Dávid,
 Gépészet / technical installations: Simon Roland – KÜLVENT Kft., Rácz Géza
 Régészet / archaeology: Juan Cabello
 Művészettörténész / art historian: Kurczveil Mária – KÖH
 Projektvezetők / project managers: Offenbacher Ferenc, Kaczári István
 Kivitelező / main contractor: JWBAU Kft.
 Művészettörténész / art historian: Mentényi Klára
 Információs pult / info box design: Sota Ichikawa, Maróy Ákos, Kaoru Kobata – double Negatives Architecture
 Megbízó / client: Alapítvány a Komplex Kultúrakutatásért