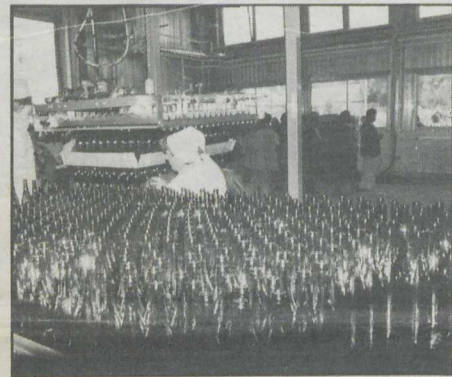


# A szőlőfürttől a palackos borig

Hosszan kanyargott a gépkocsink Gyöngyöstől a Mátra alján található takaros kis településig, Gyöngyöstarjánig, a termelészövetkezet borászati központjáiig. A verőfényes májusi napsütésben, már útközben láttuk a gondosan ápolt szőlőket, s ez is felhívta a figyelmet, jellegzetes helyen járunk. Nevezetesen: a mátraalji borvidék egyik fő borászati központjában. Hogy valóban az, hamarosan kiderült a termelészövetkezet szorgalmas munkájával elért eredményekből és a szőlő-bor vertikumban kifejtett tevékenységéből. S két rangos esemény is ezt igazolta. A Termelészövetkezetek Országos Tanácsa szőlészeti-borászati szakbizottsága — a közreműködő szervekkel egyetemben — itt rendezte meg a IV. országos szövetkezeti borbemutatót és az ünnepélyes eredményhirdetést, a díjak átadása egyazon napra esett a borpalackozó üzembe helyezésével. Meggyőződésem, ez a nap, május 23-a jelentős dátumként vonul be a Gyöngyöspatai Mátrai Egyesült Termelészövetkezet történetébe.

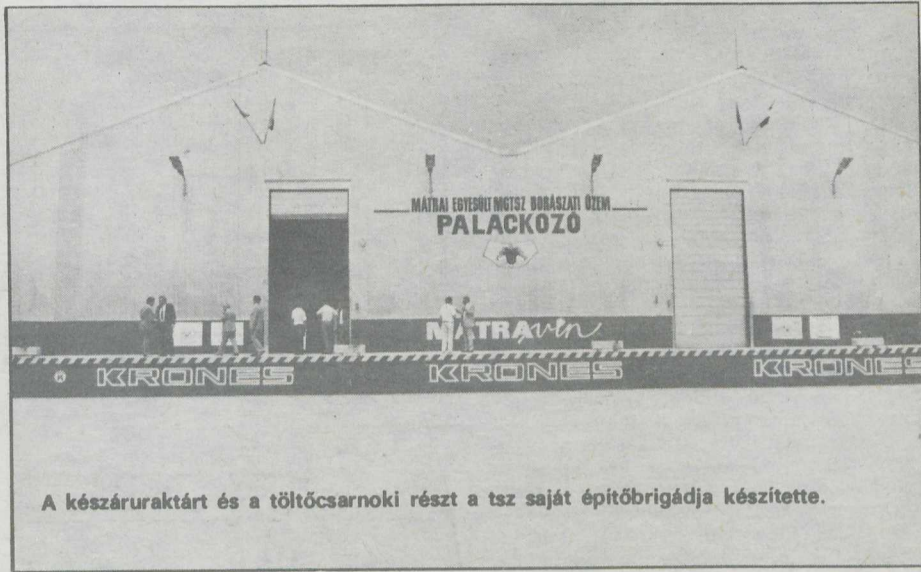
A borpalackozás a szőlészeti-borászati műveletek utolsó láncszeme. A szőlőt termelő mezőgazdasági termelészövetkezetek számárányát tekintve, nem sok rendelkezik hasonló láncszemekkel. Holott a szövetkezeti szőlő-bor feldolgozás — az állami borászat mellett — teljesen szinkronban van a népgazdasági érdekekkel. Cél az, hogy jövedelmezően, színvonalasan, Keleten—Nyugaton eladható termék induljon piaci útjára a mezőgazdasági üzemekből.



Óránként négyezer palack töltésére alkalmas a gépsor.

De ha nagytól alá vesszük a szőlészeti-borászati vertikumot, tapasztalhatjuk, hogy éppen az utolsó láncszemek — a tárolótér, a palackozó — igénylik a legnagyobb beruházásokat. Ehhez viszont manapság ugyancsak kevés jut állami segítségadásból, s a félkész termékek értékesítése — gondolok itt a borszőlő értékesítésére — kevés jövedelmet hoz ahhoz, hogy termelészövetkezeink nagyobbik hányada feldolgozót építsen és saját kezelésű borait kínálja a hazai és külföldi piacokon. Vannak azonban tanulságos esetek, mint éppen a Mátrai Egyesült Termelészövetkezet ilyen jellegű tevékenysége.

A térség jellegéből adódóan nagy hagyománya volt és van itt a szőlőtermelésnek. E hagyomány azonban önmagában hordja a továbblépés szükségességét is. A korszerű szőlőtermelés mellett fokozott igény mutat-



A készáruaktárt és a töltőcsarnoki részt a tsz saját építőbrigádja készítette.

kozik a feldolgozás és palackozás iránt, s a termelészövetkezet hosszú évek során, napjainkig jutott el ennek megvalósításáig. Az ilyen témakörben nyilvánvaló „a megvalósítás” a legizgalmasabb pont. Ehhez három jelentős mozzanatot lehet kiemelni a szövetkezet munkájából:

— a létesítmények saját építőágazati kivitelezése,

— a tagság körében kibocsátott célrészjegy,

— késztermék-értékesítés, importgépek ellenében.

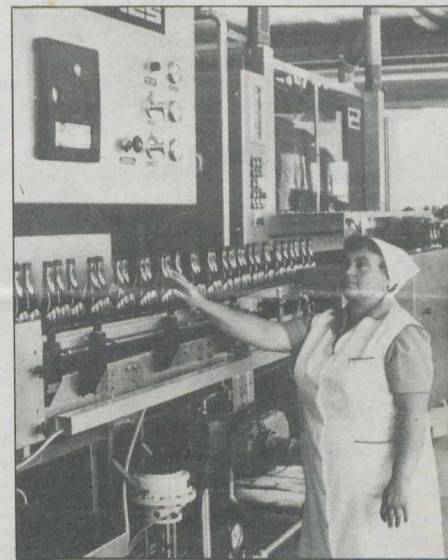
Utólag könnyű receptnek tűnik mindez. Tény azonban, hogy a termelészövetkezet szakvezetése és ezerhétszáz tagja, szoros együttműködésben és szorgalmas munkájával érte el eddigi eredményeit. Példájuk követésre méltó!

## „Mit tud” az új palackozósor?

Dr. Nagy János, a termelészövetkezet műszaki főmérnöke nem kis büszkeséggel sorolja legfőbb tulajdonságait. Teszi ezt joggal, hiszen saját munkája mellett az egész termelészövetkezeti tagság helytállását érzi maga mögött, s mondataiból is ez sugárzik. Büszke is arra, hogy az 1984-ben indult, 90 millió forint értékű beruházásból mintegy 38 milliónyit a tsz saját építőágazata valósított meg. Az egész fedett részből — amely eredetileg gyümölcscsomagolóknak épült — 1000 négyzetméter a készáruaktár, 800 négyzetméter a töltőcsarnoki és 200 négyzetméter a korszerű szociális rész. A hidegmeleg steril töltésre alkalmas gépsorokat a Német Szövetségi Köztársaságból a Kronos AG gyártotta és szállította. Hermann Kronseider, a cég jelenvolt igazgató elnöke, az üzembe helyezés során elismerően szólt a szövetkezeti tagság szorgalmas munkájáról s elégedettséggel említette, hogy az együttműködéshez jó parnernek bizonyult a termelészövetkezet.

Nézzük a gépsort. Ellennyomású töltő, alkalmas bor, pezsgő, vermetó óránként négyezer, 0,7 literes palack töltésére. Teljesen automata gépek mozgatják az üvegkíra-

kót, az ozonos palackfertőtlenítőt, a töltőgépet (hosszú szárú, parafa, műanyag, csavaros és koronás lezárás lehetséges), a kapszulafelrakót, a címkézőt (négyféle lehet) a kartonfelállítót (dobozgyártót), a kartonba rakót, a kartonleragasztót és a kartoncímkezőt. Bizonyos, hogy a borászati szakembereknek sokat mondanak e felsorolt címszavak. Az viszont mindenkinek sokat mondhat, hogy műszakonként 32 000 palack kartonba dobozolva kerülhet tizenöt ember felügyeletével a készáruaktárba.



Kulturált környezetben, kedvező munkafeltételek mellett.

## A háttér

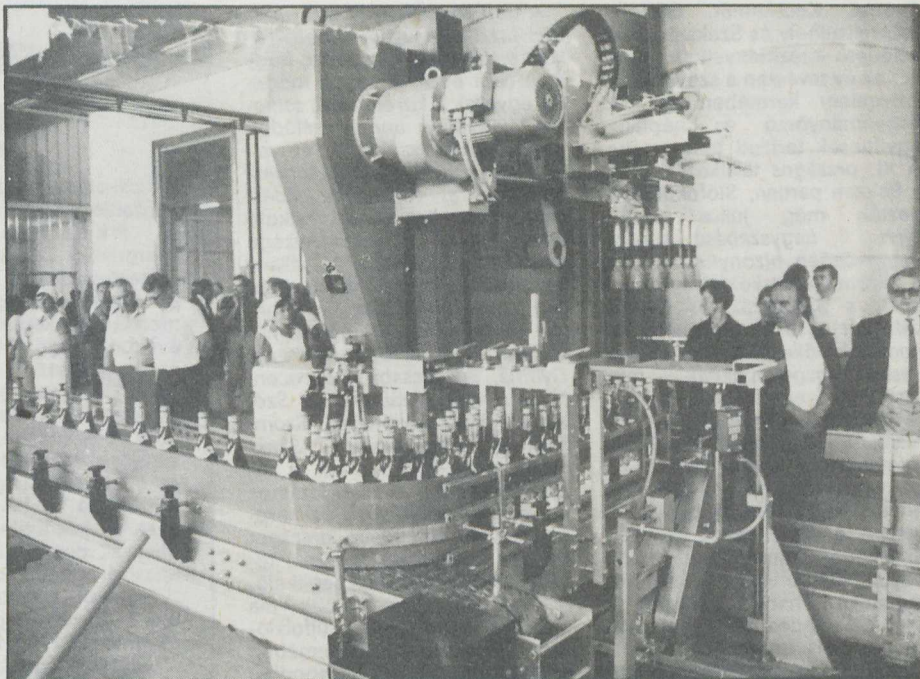
A borpalackozó kapacitása összhangban van a termelészövetkezet tárolókapacitásával és a szőlőtermelő területek — közös és háttáji — várható hozamaival. Az utóbbiról Lukács István, a kertészeti főágazat vezetője tájékoztatott.

Az alig több mint egy évtizede, a három

község — Szücsi, Gyöngyöspata és Gyöngyöstarján — termelőszövetkezeteiből egyesült közösség nyolcezer hektár földön gazdálkodik. A háromezer-ötszáz hektár szántója mellett kilencszázhetvenkilenc hektár (közös: 568, háztáji: 411 hektár) a szőlő és száz hektár a gyümölcsös. A számok is jelzik, hogy ebben a termelőszövetkezetben a fő profil a szőlő-bor ágazat. A termelési érték szempontjából tekintve még inkább egyértelmű a kép, hiszen a bruttó termelési értéknek 35—40, az éves nyereségnek pedig 50—60 százaléknyi részét a szőlő- és borforgalmazásból származtatják. A közösben lévő szőlőterületeket a nagyüzemi művelés követelményeinek megfelelően telepítették — ez jellemző a háztáji szőlőkre is —, és így az alapvető munkák teljesen gépesíthetők. Fontos szempont volt ez a munkák során, hiszen a hagyományos borvidékeinken nem mindenütt lehetséges ennek megvalósítása.

A háttérrel kapcsolatosan szót érdemel a közös és a háztáji integrációja is. Ebben a termelőszövetkezetben a szőlő- és borágazatban ezt is példásan oldották meg. A közös és a háztáji termelés kapcsolatának néhány mozzanata: a kézi munkák kivételével a talajerő-utánpótlást, a talaj-, a növényvédelmi, és szállítási munkákat a termelőszövetkezet bérmunkában végzi el. A felmerült költségek felét havonta, a másik felét pedig év végén, zárszámadáskor vonják le a háztájiban is gazdálkodó tagoktól. Azért is, mert a főbb munkák gépesítésére a háztájiban termelők, anyagi okok miatt, nem rendezkedhetnek be, és a nagyobb összegű bevételekhez csak a szőlő szüretelése után juthatnak. A másik jellegzetesség: a háztájiban megtermelt árut, szőlőként vagy borként (augusztusban, illetve novemberben) kötbéres szerződés alapján a termelőszövetkezet fölvásárolja. Ez biztonságot ad a tagoknak az értékesítésre, a szövetkezetnek pedig áru-alapot a meglévő szőlőfeldolgozó és bortároló kapacitásuk igényeinek kielégítésére. S nyilvánvaló, a közös érdekeltség így is erősíti a tagi kapcsolatot.

A három községben szorgalmas nép lakik, szeretik a szőlőt, és megtalálják benne az érdekeltséget is, a közösben éppúgy, mint a háztájiban. Megvan ehhez a kellő szakértelmük, a metszéstől a szüretig mindent elvé-



A kartonba rakó és a csomagoló, egyike az automatikusan vezérelt gépeknek.

Tamaska Gyula felvételei

geznek, és hűen ápolják a történelmi borvidék hagyományait. Ez magyarázza, hogy a tagság harmincmillió forint célrészjegyértéssel járult hozzá a borpalcsozó megépítéséhez.

### Az ipar árnyékában

A Gyöngyöspatai Mátrai Egyesült Termelőszövetkezet az ország negyedik legnagyobb szövetkezeti szőlősgazdasága. Termékeiből exportra is küldenek a TSZKER közreműködésével. Boraik a szocialista országok mellett eljutnak a tőkés nyugati országokba is.

A termelőszövetkezetben az új borpalcsozó üzem beléptével kerekedett egésszé a szőlőtermelés—borgazdaság teljes rendsze-

re. A megvalósításban a vezetés és a tagság közös szándéka találkozott, s mintegy jó példáját mutatja annak, hogy az állami borágszat mellett a szövetkezetek is képesek a termelés és a feldolgozás egységét megteremteni. Az sem maradhat említés nélkül, hogy olyan időszakban, amikor legjobban feszít a közgazdasági környezet. Bár lenne több ilyen jellegű vállalkozás, hogy a feldolgozás terén az ipar árnyékából nagyobb lépésekkel jussanak előre a termelőszövetkezetek, hiszen az ország szőlőtermésének 60 százalékos arányát ők adják, és ma még csupán egytizedét tudják feldolgozott formában értékesíteni.

Kovács János

Az üzembe helyezés során a Kronos AG szakemberei is tevékenykedtek.

