

# Kötélpályás fakitermelés

A kitermelt faanyag mozgatásának módja alapvetően a terepviszonyoktól függ. Hegyvidéken, a meredek – sokszor köves, sziklás vagy vízmosásokkal szabdalts – oldalakban már a ló és a speciális erdészeti gépek sem tudnak dolgozni; egyetlen faanyag-közeli technológia marad csak, a kötélpályás fakitermelés.

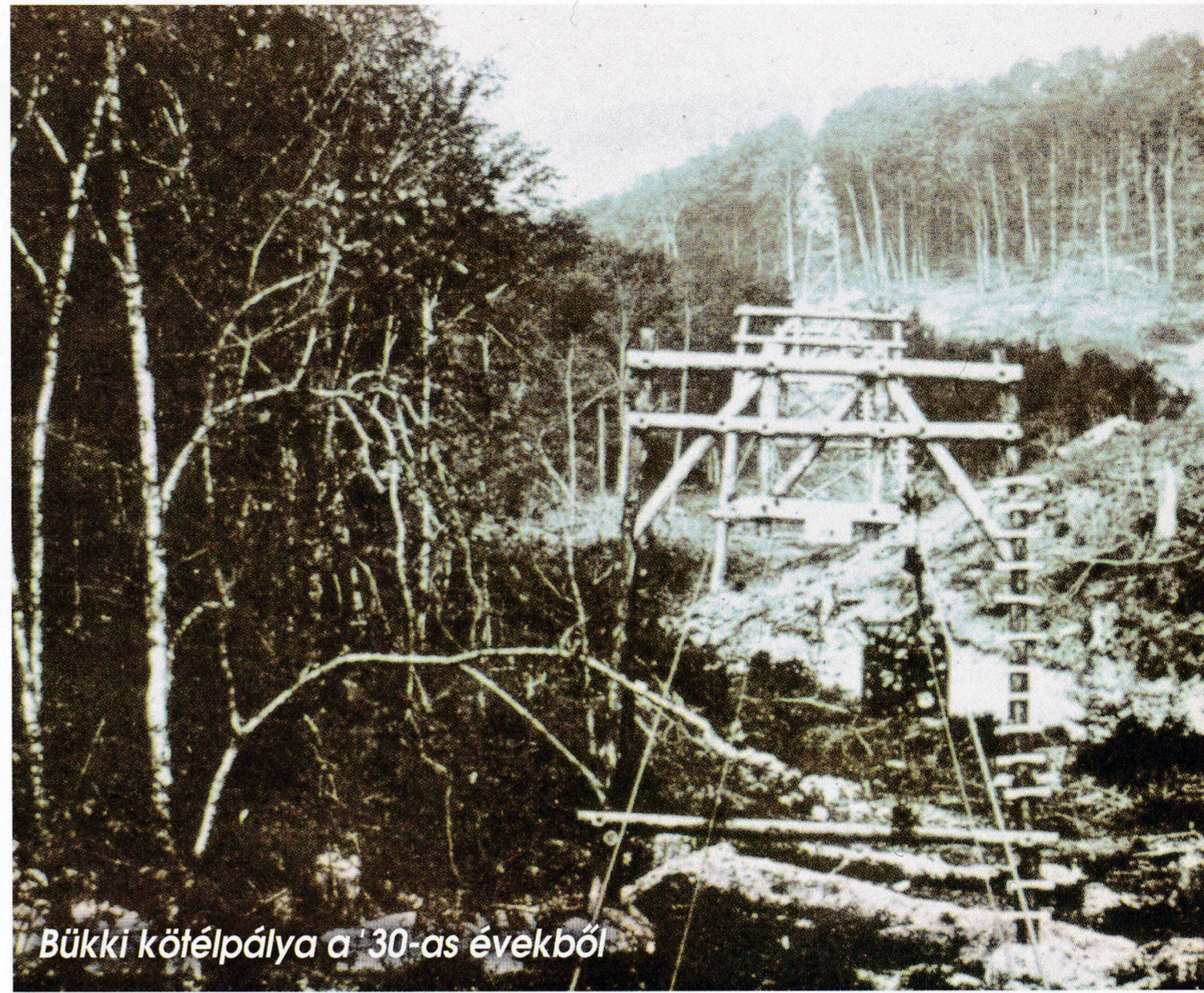
A hegyoldalakban tehát nemcsak sífelvonókkal, hanem faanyagmozgató köteles rendszerekkel is találkozhatunk. Ez a technológia speciális gépeket és eszközöket igényel olyan kreatív emberi elmék közreműködésével, akik az adódó gondok gyors megoldására képesek. Ezért talán azt gondolhatnánk, hogy ez egy fiatal szakterület. Nos, nem egészen.

Már az 1930-as években működött kötélpálya a Bükkben, amely leginkább a bányászok csillós szállítási módjához hasonlított. A faoszlopokkal fixen kiépített, két végpontján kihorgonyozott és megerősített végtelenített kötel jellegzetesége, hogy csak egy felterhelési és egy leterhelési pontja volt.

A technológia az 1950-es években kapott igazán nagy lendületet. Az észak-magyarországi hegyvidék több pontján indultak be lelkes fejlesztések. Követendő példa akkor még nem sok volt. Az újítások azonnal beépültek a napi gyakorlatba. Kezdetben egy kötélen, a gravitációt kihasználva „eregették” a faanyagot, később megjelent a többköteles rendszer, ahol már külön tartó- és vonókötel is működött. Ez már a pálya bármely pontján képes volt fel- vagy leterhelésre. Abban az időben a pályák hosszabb időt szolgáltak egy helyen, sok fát megmozgattak, erdei utak és teherautók hiányában azt leginkább erdei vasutak szerelvényeire továbbították.

## Tudta-e?

A fel és alá szaladgáló pályakocsi a futómacska névre hallgat. Amúgy nem más, mint a terhét felemelő, majd azzal együtt továbbgördülő berendezés.



Bükki kötélpálya a '30-as évekből



Vontatott és traktorra szerelt kötélpálya árboc

Az 1970-es években az erdei útépítés felgyorsult, megjelentek az első teherautók és erdei vonzó gépek. A kötélpályák fejlődése új irányt vett. A vágások nagyságának csökkenése miatt hatékony, de gyorsan áttelepíthető köteles rendszerekre lett szükség. A végponton járműre szerelt árboc lett a kötélpálya legfontosabb része. A vezérlésük is folyamatosan korszerűsödött, a távirányító például lehetővé tette, hogy a hegyoldalban felterhelést végző munkás is működtethesse a pályát.

Bármilyen fejlett is a technika, ne feledjük, hogy az időjárás szélsőségeivel dacolva, meredek hegyoldalban végzett fakitermelés a legnehezebb fizikai munkák közé tartozik.

Dudás Béla, Wágner Tibor  
EGERERDŐ Zrt.