

Szőlőtermesztés

Az ismeretlen gyöngyszőrök

A szőlőnövényen élő és károsító állati, növényi szervezetek mellett különleges képződményt is észlelhetünk, a kisleveles állapottól egészen a fűtzáródást megelőző időszakig. A hajtáson előforduló áttetsző, különböző méretű és alakú gömböcskéket (képünk) a szőlővel foglalkozók valamilyen betegség jelének, termékének vagy kártevők tojásának vélik.

E képződményből sokan azt tartják (helytelenül), hogy a szőlőmoly tojásai. A másik nézet az, hogy a sok apró áttetsző csepp növény betegség jele, akárcsak a csonthéjasokon (mandula, szilva, őszibarack) előforduló mézgásodás.

Nem ritka az a szemlélet, amely szerint valamely kártevő befurakodásának vagy szívásának helyét jelzi az apró, opálos színű váladék.

Letörölhető

A szőlőn — az említett fejlődési állapotok között — látható különleges képződmény neve: gyöngyszőr, de gyöngymirigy néven is ismerik. A szőlő fiatal hajtásain, leggyakrabban a hatodik és a hetedik nódusz alatti részeken található a 0,5—2,5 milliméter átmérőjű kocsonyás állományú, soksejtű labdacskák,

amelyek a növényi zöld részen funkcionáló szemölcsök egy részéből fejlődnek ki.

A változó méretű és a szőlőszem formára emlékeztető cseppek alig látható nyakcskával kapcsolódnak a képződési helyükhöz. Igen könnyen letörölhetőek.

A gyöngyszőrök felületén sztereomikroszkóppal alig észrevehető kiemelkedéseket, horpadásokat és képleteket lehet kivenni.

Kifejlődésük elején leengedett gumilabdákhoz hasonlóak, vagyis formátlanok. Felületükön számtalan apró horpadás van, ezek a növekedéskor kisimulnak, a nyomait azonban még később is észlelni lehet.

A gyöngyszőr csúcsa felé irányuló sötétebb árnyalatú, enyhe ráncokat is találhatunk. A kifejlett képződmény tetején előforduló képletek rendeltetéséről a szakirodalom sem ad megnyugtató magyarázatot.

A színük is változik

A gyöngyszőr kocsonyás állományának színében is változás áll be. A megjelenésének időszakában erősen opálos, növekedése alatt kivilágosodik. A képződmény anyaga nem egységes, ugyanis opálosabb rétegek is fellelhetők benne.

A szőlő hajtástengelyén, a nóduszoknál és környékükön számuk elérheti a huszat is. Ezen túl még a levélnyeleken, a szőlőlevelek fonákából kiemelkedő ereken és környékükön, valamint a virágzatok zöld kocsányain is megtalálhatók.

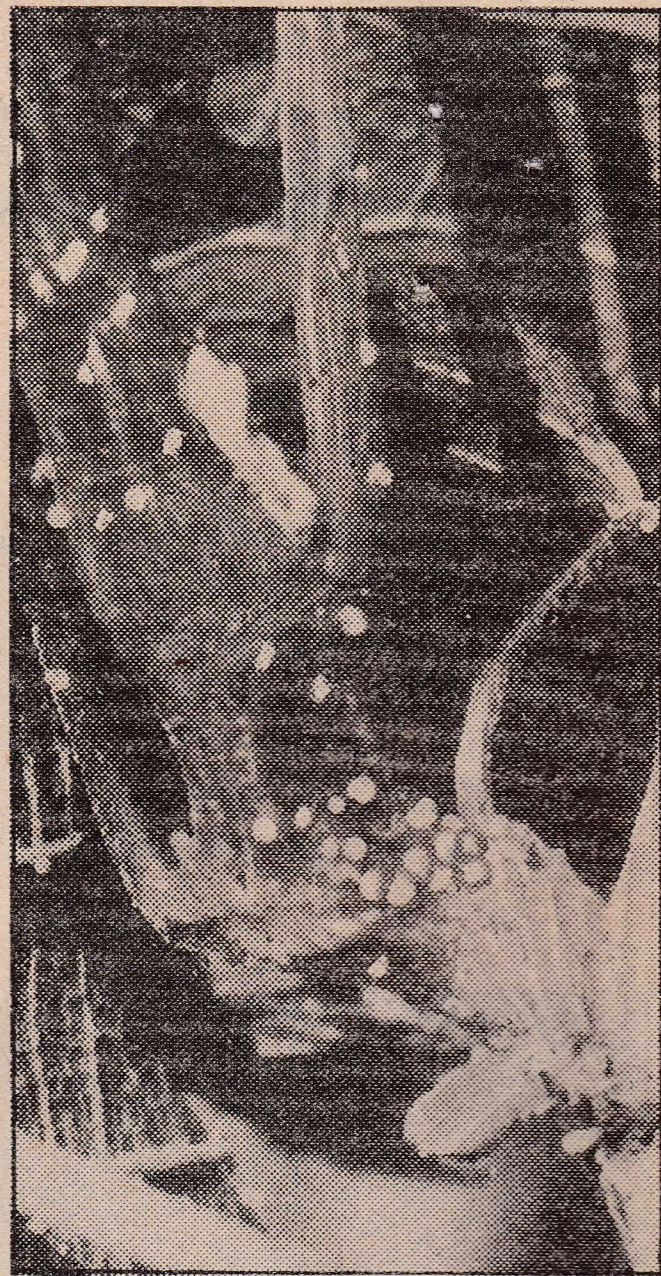
Az erős fejlődésű szőlőtőkék másodhajtásain június—júliusban is előfordulhat.

Ezek a golyócskák képződésük után rövid időn belül nyomtalanul elszáradnak, illetve eltűnnek.

Nem a molyok

tojásai

Az alakjuk miatt — amint már említettük — gyakran tartják szőlőmoly tojásoknak, holott igen különböznek azoktól. Ugyanis a tarka szőlőmoly (a Lobesia botrana) és a nyerges szőlőmoly (az Eupoecilia ambiguella) petéi enyhén domborúak, oválisak, nem áttetszőek. A lerakási helyükhöz szorosan tapadnak, nehezebben távolíthatók el, mint a gyöngyszőrök. Mindkét szőlőmoly petéit főleg a károsítandó fűtvirágzatokra, a bogyókra és ezek környékére rakja. A tarka szőlőmoly tojása sárgásfehér, és legfeljebb 0,7 milliméteres, a másik fajé 0,6 mm átmérőjű és szürkésárga színű. A pete a lárva kikelés előtt opálóssá válik és benne apró sötét színű, mozgó folt észlelhető, amely a moly fejétől származik. A fűtvirágzatban található cso-



mók valóban a szőlőmolyok károsításából származnak.

A szőlőültetvényekben, a házikertekben vagy a hétvégi telkeken a szőlőmolyok jelenlétét, mennyiségét, és a lárva várható megjelenését a gyakorlatban jól bevált ivari csalogató csapdákkal (Reagron-nal) lehet megbízhatóan meghatározni és előre jelezni. Az említett csapdák által befogott szőlőmolyok számából eldönthető a rovarölőszerek használatának szükségessége és ideje.

A mézgásodás a csonthéjasokon gyakran előfordul. Növényi károsítók, fizikai sérülések (például rovar rágások, téli fagy utáni mikro és makro repedések) idézhetik elő. A szőlőn a cseppek az egészséges és a beteg egyedeken egyaránt láthatók.

A gyöngyszőrök keletkezésének biztos okát nem tudjuk, csak feltételezések vannak.

A szőlő élettanával foglalkozó kutatók az időjárás hatására bekövetkező anyagcsere zavarokra vezetnek vissza, amennyiben a kelleténél nagyobb számban fordul elő. Ez meggyőző nézet azért is, mert a ladás oltványok apró zöld hajtásain is számos gyöngyszőr keletkezik. (A nemes és az alany összehárosítása után, amíg össze nem kapcsolódnak megfelelően a szállítószövetek, az élettani folyamatokban fennakadások vannak.)

A szőlőnövényen fűtzáródásig előforduló gyöngyszőrök keletkezésének előidéző okát vagy okait gomba- és rovarölő szerekkel nem lehet megszüntetni, hiszen ez nem más, mint egy teljesen fel nem tárt élettani működésből keletkező jelenség.

Kardos Rezső
(Rákóczi Tsz, Abasár)